

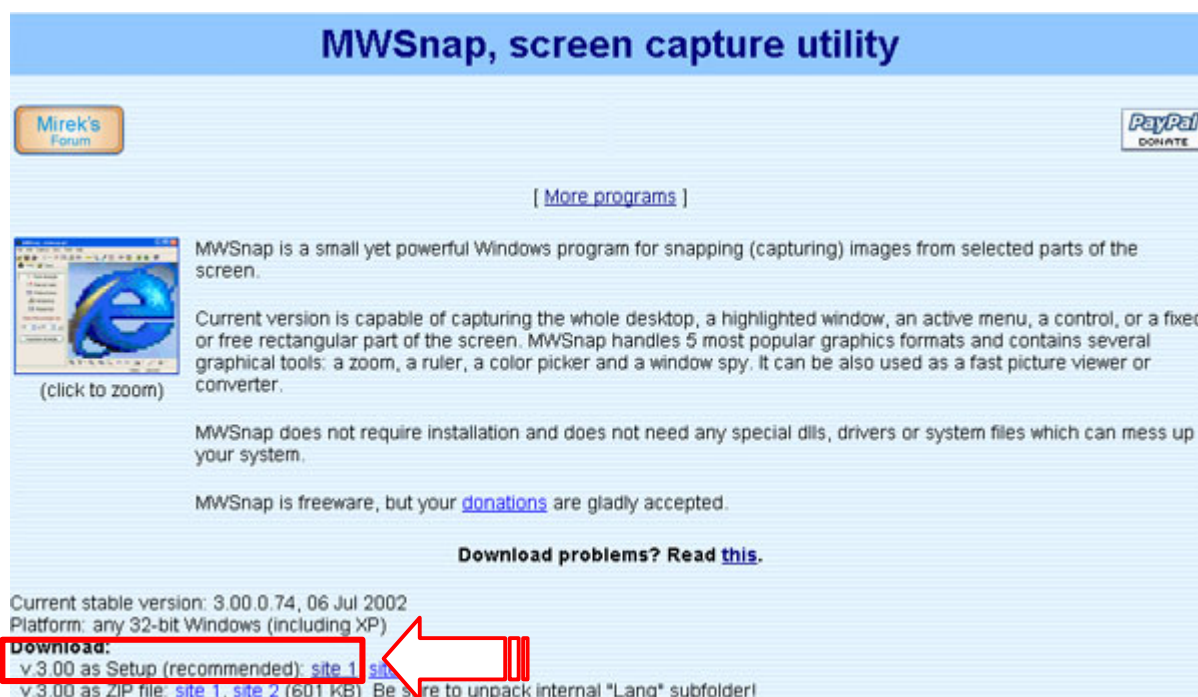
Catturare immagini dallo schermo con MWSnap

Download, installazione e operazioni di base

MWSnap è un piccolo programma, completamente gratuito, per la cattura delle immagini dal desktop di Windows. Con Questa versione è possibile catturare non solo l'intero desktop ma anche la **finestra di windows attiva**, un **menu attivo** o una **parte** rettangolare dello **schermo** a dimensione **fissa o libera**. Questo software non necessita di particolari librerie, drivers o file di sistema che possono rendere instabile il computer ed è facile da utilizzare grazie alla presenza di opportuni tasti di scelta rapida.



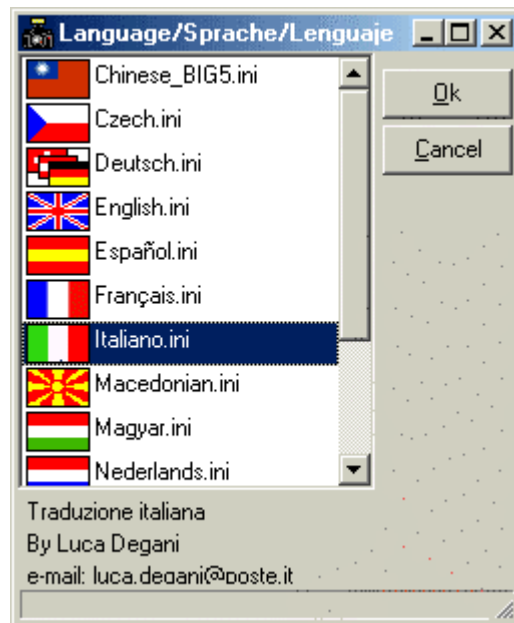
1. Collegatevi alla pagina <http://www.mirekw.com/winfreeware/mwsnap.html> e scaricate il file **MWSnap300.exe** di 643 KB, facendo clic sul link **site 1** nella sezione **Download**:



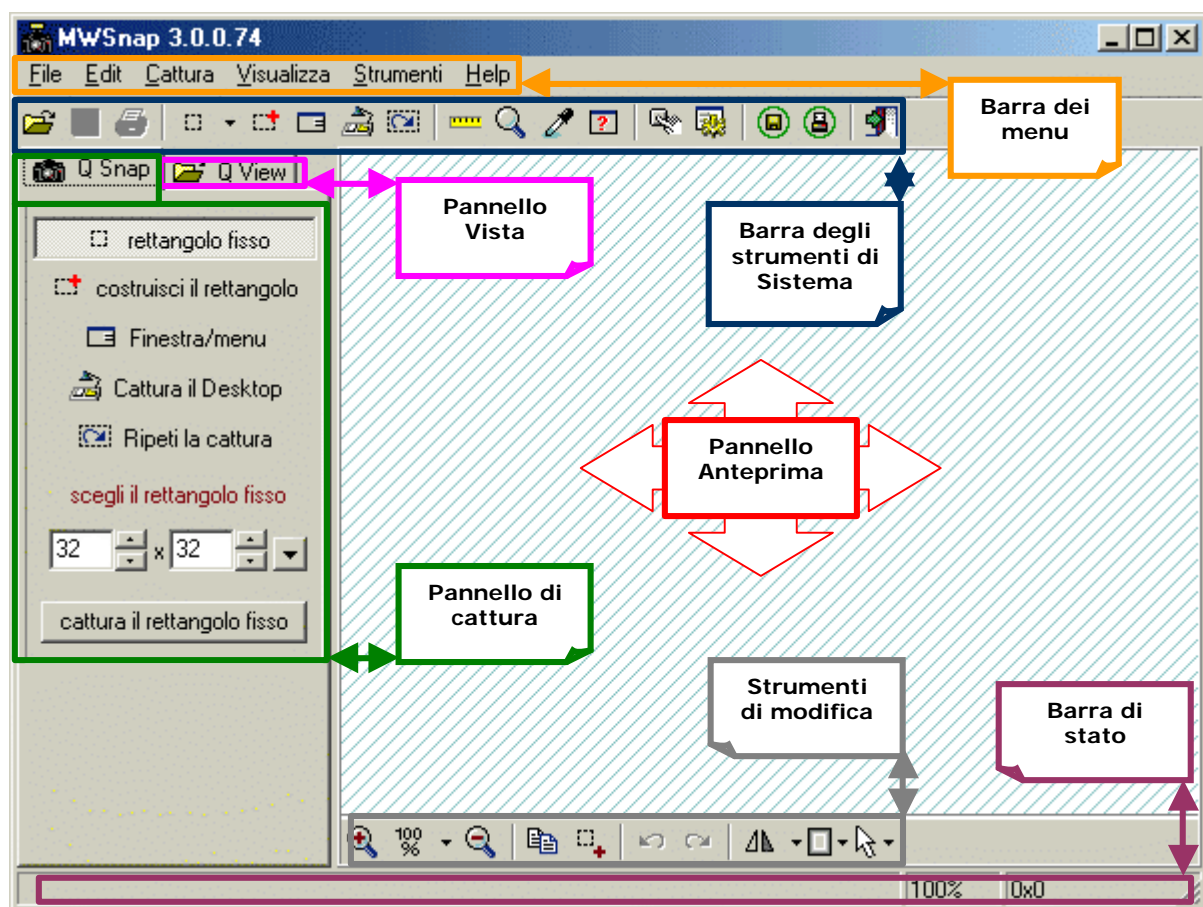
2. Fate doppio clic sul file di setup **MWSnap300.exe** per dare il via al processo di installazione: selezionate la lingua nella prima finestra (per ora scegliete l'inglese) e la cartella di destinazione nella successiva (quella predefinita è **C:/Programmi/MWSnap**).
3. Al termine del processo di installazione, si aprirà la cartella **MWSnap**. Lanciate l'applicazione con un **doppio clic** sull'icona di collegamento al programma **MWSnap 3**:



4. Al **primo avvio** vi verrà mostrata la finestra **Language** per la scelta della lingua. Selezionate la voce **Italiano.ini** e fate clic sul pulsante **OK**:

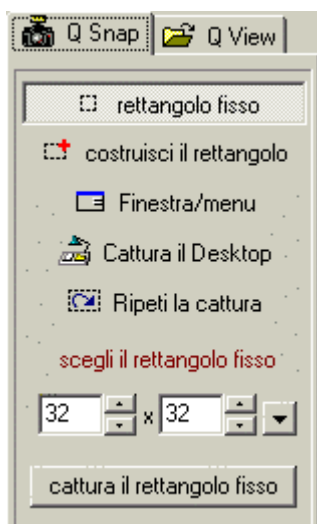


5. La figura seguente vi mostra l'**interfaccia** del programma:



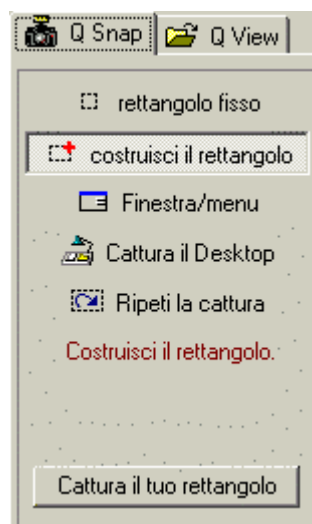
6. Il programma prevede **5 modalità** di cattura: **Rettangolo fisso**, **Costruisci rettangolo**, **Finestra/menù**, **Desktop** e **Ripeti** l'ultima cattura:

Rettangolo fisso



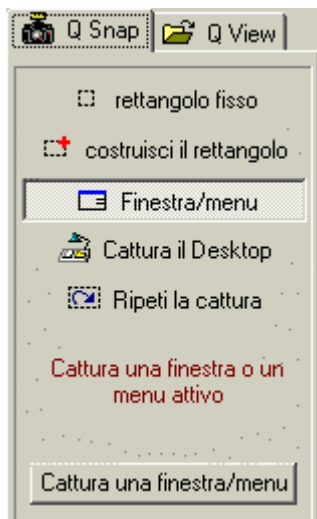
E' possibile **definire a priori le dimensioni dell'area** da catturare.

Costruisci il rettangolo



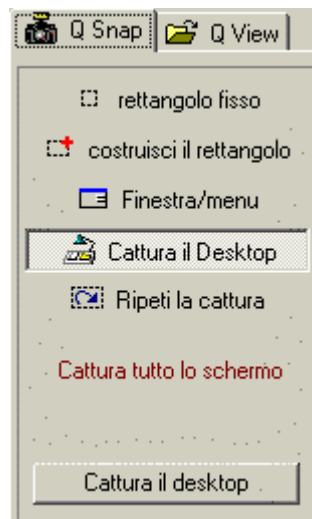
L'area da catturare viene **definita al momento** dall'utente, trascinando il mouse sullo schermo.

Finestra/Menù



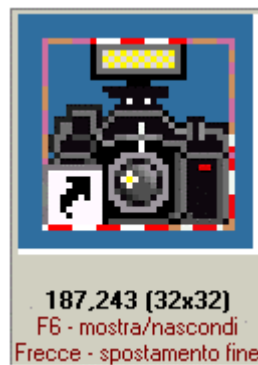
E' possibile **selezionare l'area di una finestra**, di un menu, o di una barra di comando.

Cattura il Desktop

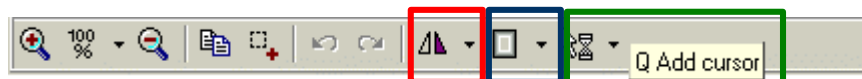


E' possibile **catturare** l'intera area della scrivania

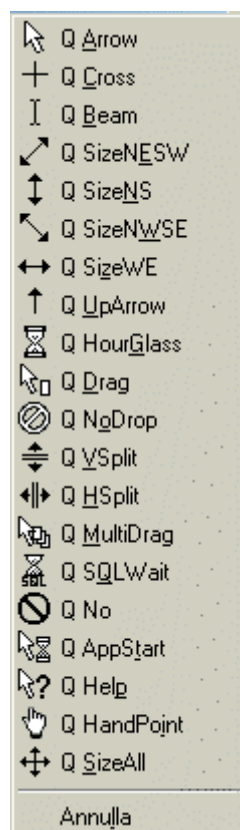
7. Lo strumento **Zoom** consente di visualizzare un ingrandimento della porzione dello schermo da catturare. Può essere anche usato per leggere informazioni sui pixels selezionati come le **coordinate** del cursore (x,y) e le **dimensioni** dell'area da catturare:



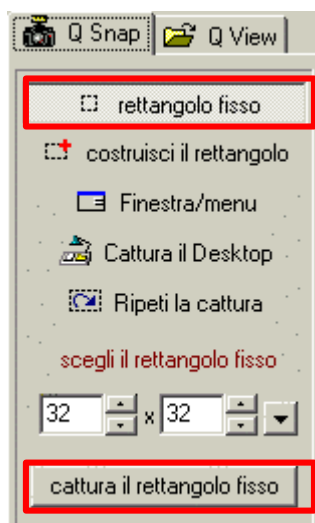
8. **Snap** ci permette di aggiungere un **bordo o una cornice** all'immagine catturata (**riquadro blu**) e di **ruotare/capovolgere** le immagini acquisite (**riquadro rosso**). Tutti gli strumenti di modifica possono essere richiamati direttamente dalla **Barra di Modifica**:



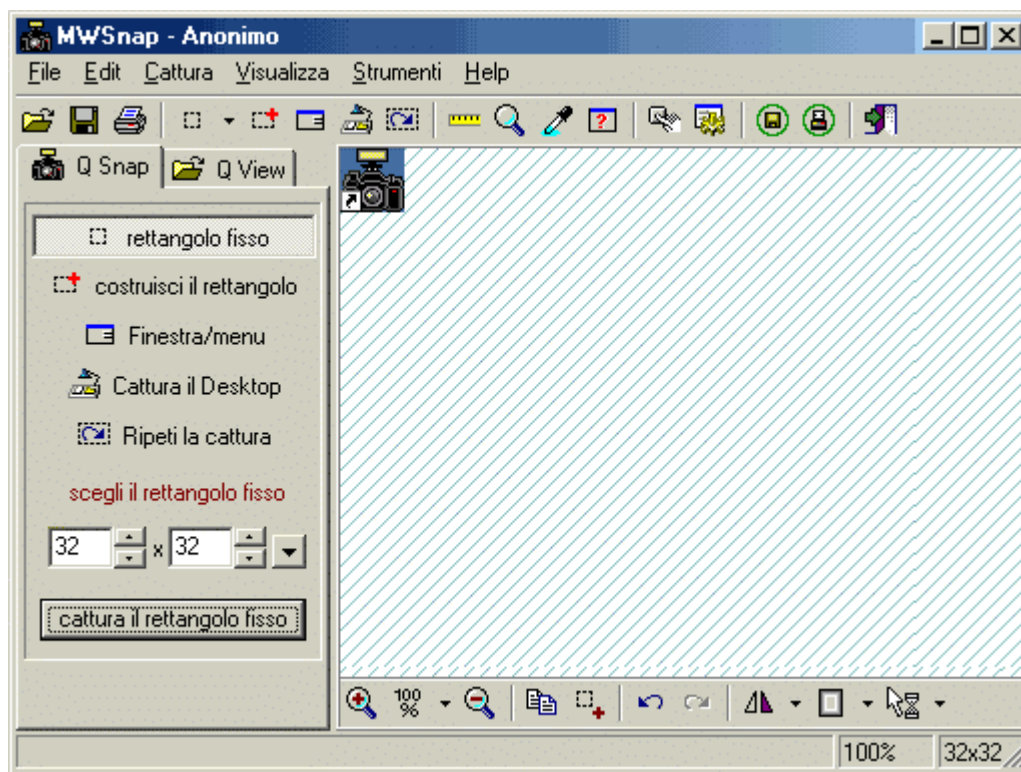
9. E' anche possibile inserire l'immagine di uno dei numerosi **cursori** messi a disposizione dal programma, utilizzando lo strumento **Add cursor** (vedi passo n°8 – **riquadro verde**) presente nella **Barra di Modifica**:



10. Selezionate la modalità di cattura che preferite (nell'immagine sottostante **rettangolo fisso**) e premete il comando di **Cattura** situato sulla parte inferiore del pannello di cattura (**cattura il rettangolo fisso**):



11. L'area di lavoro di Snap, lascerà il posto alla **finestra di Zoom** (vedi passo n°7), e a questo punto sarà possibile selezionare con il mouse una qualsiasi parte dello schermo. L'area selezionata avrà una dimensione di 32X32 pixel. Cliccando con il pulsante sinistro del mouse sull'area selezionata, l'immagine catturata verrà **visualizzata** nella **finestra di lavoro di Snap**:



12. Al termine del processo di cattura, l'immagine potrà essere **salvata** (**File/Salva con nome**) in uno dei **numerosi formati** possibili: **BMP, JPG, TIFF, PNG** e **GIF**.